



## in-forma

### SOMMARIO

#### LA COOPERAZIONE E RISTO 3

- 2 PARTECIPAZIONE
- 3 UN ANNO DIFFICILE A DIFESA DELLA NOSTRA QUALITÀ
- 4-5 BEN ARRIVATI NUOVI SOCI

#### I VOLTI DI RISTO 3

- 6-7 CHI NON CONOSCE CAMILLA, LICIA E MAJA? - UFF. SICUREZZA ALIMENTARE
- 8 UNA STORIA CHE CONTINUA

#### VIVERE IN RISTO 3

- 9 DALL'UFFICIO PERSONALE
- 10 NUOVA RACCOLTA DIFFERENZIATA A TRENTO

#### UN LIBRO AL MESE

- 11 "VOI AVETE GLI OROLOGI, NOI ABBIAMO IL TEMPO"

#### ANNIVERSARI

- 12 COMPLEANNI E NASCITE



Eve Ensler, autrice del testo "I monologhi della vagina", attivista e fondatrice del V-Day, ha ideato la campagna globale ONE BILLION RISING, partendo da una sconvolgente statistica: una donna su tre verrà picchiata o violentata nel corso della sua vita. Con una popolazione mondiale di circa 7 miliardi di persone, questo vuol dire più di un miliardo di donne e ragazze. La campagna, a cui hanno aderito attivisti e organizzazioni di 177 paesi, culminerà il 14 febbraio 2013, quando un miliardo di persone in tutto il mondo danzeranno insieme in segno di protesta.

In Trentino possiamo andare:

**a TRENTO** Piazza duomo  
dalle 17.00 alle 19.00

**a DRO** in Piazza della Repubblica  
dalle 12.00 alle 19.00

**a Riva del Garda** in Piazza Mimosa  
(rione 2 giugno) alle ore 16.00 in

**a ROVERETO** in Piazza Rosmini  
dalle 17.00 alle 18.00



# PARTECIPAZIONE

E' una parola che deriva dal latino (pars, parte, e capere, prendere).

Significa quindi prendere parte quindi concorrere e collaborare a qualcosa. Nella nostra cooperativa assume il significato della relazione che si stabilisce con altri per raggiungere un risultato specifico.

La partecipazione deve essere la modalità principale dell'agire in cooperativa.

La partecipazione si completa nel nostro operare con la delega e la rappresentanza con le quali si lascia agire per proprio conto qualcun altro, che è stato investito della nostra autorizzazione e la cui volontà pertanto deve valere come se fosse la nostra.

Riteniamo importante che nella cooperativa non esistano derive populistiche quali l'acclamazione, nei nostri regolamenti anzi, abbiamo sempre pensato a fissare che tutte le cariche si possano rimuovere in caso di non corrispondenza delle stesse con la volontà dei soci. E' anche per questo che in Risto 3, a differenza di gran parte delle cooperative, il Presidente è eletto dal Consiglio (e non dall'Assemblea magari in maniera plebiscitaria, sovente populistica) ed anche il Direttore Generale è confermato (se ha ben operato) alla fine di ogni triennio dal nuovo CDA.

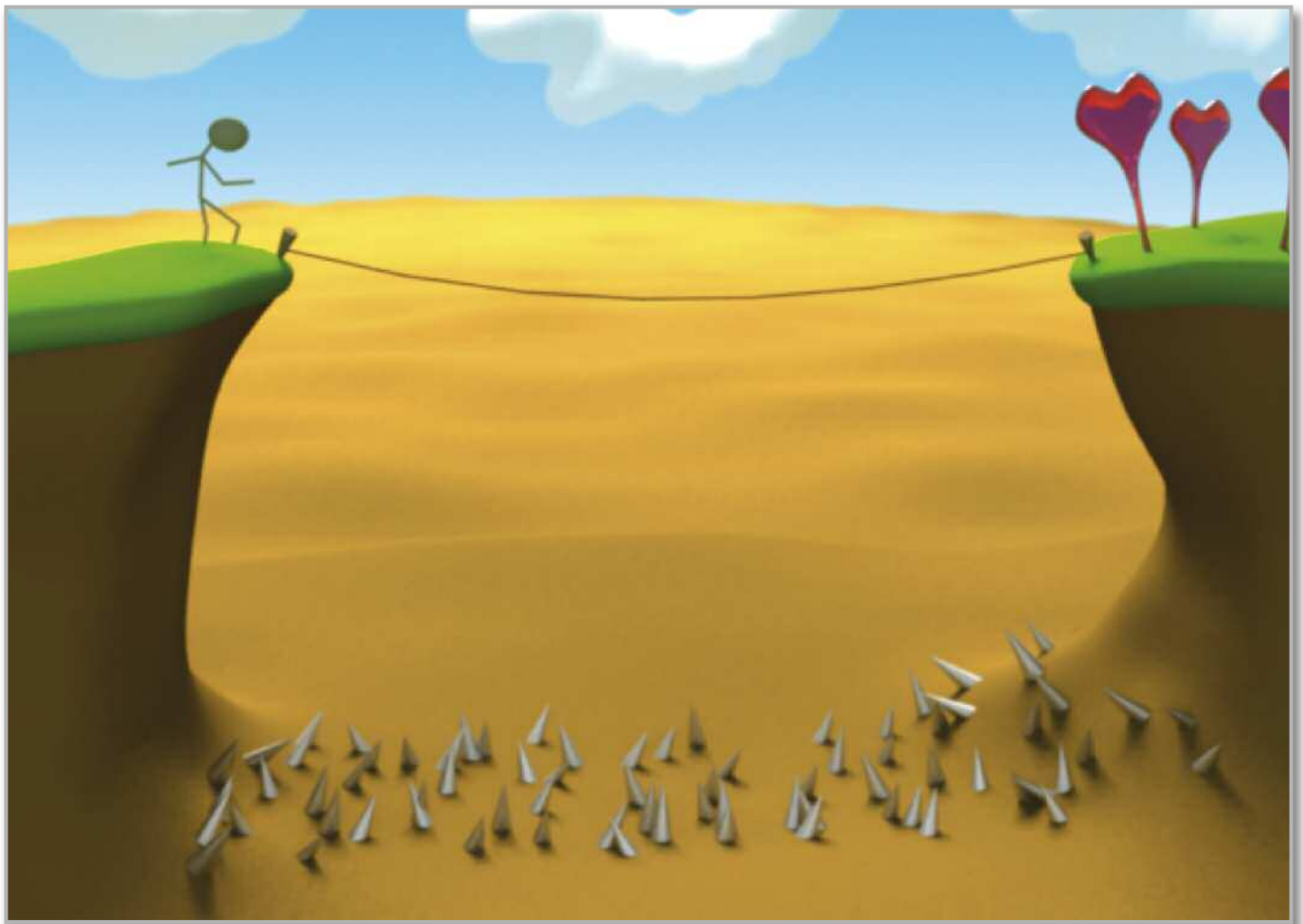
La partecipazione è, in positivo, un agire personale e responsabile, che consiste nella volontà di determinare, insieme ad altri, l'indirizzo della vita associata; a questo fine si possono esercitare i diritti statutari. In una società moderna la partecipazione indica l'esistenza di un tessuto civile ricco, pluralistico ed informato.

Tutti gli elementi di cui noi parliamo (valori o concezioni) sono strettamente legati l'uno all'altro e quindi non possono esistere a se stanti, ma solo in quanto mattoni di una costruzione che per noi ha il nome Risto 3. Promuovere la partecipazione dei soci e dei collaboratori ai diversi momenti decisionali rappresenta uno dei più importanti processi innovativi necessari alla crescita della nostra società.

- Allargare l'area della conoscenza (coscienza) è l'obiettivo che abbiamo davanti.
- Partecipare vuol dire mettersi in gioco e non essere elementi passivi, ma attivi e portare vitalità nella propria società.
- In una società la partecipazione è essenziale per raccogliere e sviluppare le forze di tutti.



# IL 2013, UN ANNO DIFFICILE ALLA DIFESA DELLA NOSTRA QUALITÀ



Sarà sicuramente, e ancora, un anno in cui la crisi economica generale si farà sentire. Qualcuno dice che s'intravedono alcuni segnali positivi, ma lontani nello spazio e nel tempo. Per noi sarà inoltre un anno decisivo: ci aspettano le scadenze di alcuni appalti importanti e l'attuazione di decisioni rilevanti sul piano organizzativo e strategico aziendale (nuova sede, modalità acquisti, informatizzazione, ecc..).

Inoltre chiamati quotidianamente ad ottimizzare tutto per far fronte ad aumenti di costi e diminuzione di ricavi.

Abbiamo però delle **grandi carte da giocare:**

- Un'Azienda diventata solida grazie a tanti sacrifici, impegno e giuste scelte fatte in più di 30 anni di attività;
- Un'Azienda profondamente radicata nella realtà locale da tutti riconosciuta per serietà, correttezza e qualità;
- E soprattutto centinaia e centinaia di persone (soci e non) che fino ad ora hanno fatto la differenza.

Abbiamo il dovere di non disperdere quanto costruito fino ad ora, proseguendo sulla strada della qualità e nella convinzione che solamente puntando sulla valorizzazione e coinvolgimento di ogni singolo collaboratore potremo superare qualsiasi ostacolo.

## BEN ARRIVATI AI **NUOVI SOCI!!**

Il 19 gennaio il Presidente ha incontrato i nuovi collaboratori che dal 01/01/2013 sono entrati a far parte, in Risto 3, nella categoria "soci speciali". Con questo primo incontro hanno dato inizio al loro coinvolgimento in azienda, anche nel ruolo di CO-IMPREDITORI così da poter soddisfare, oltre che i propri bisogni economici anche le proprie aspirazioni sociali e culturali.

Gran parte della mattinata è stata dedicata ad argomenti inerenti la cooperazione ed il ruolo dei soci: Storia della cooperazione, Che cos'è un'impresa cooperativa, Valori e Mission di Risto 3, Diritti e doveri del socio...

Non sono mancati anche momenti di dibattito, non solo sugli aspetti più tecnici dell'organizzazione aziendale, ma anche su aspetti mutualistici grazie ad un gruppo di persone attente e pronte ad intervenire con pazienza e coinvolgimento, sviluppando riflessioni sugli argomenti trattati.

Fra le varie cose, i partecipanti, hanno risposto anche ad alcune domande che gli sono state sottoposte.

Pubblichiamo di seguito alcune delle risposte date:



**Alla domanda  
PERCHE' HAI CHIESTO  
DI DIVENTARE SOCIA/O?**

"... Mi sono iscritta a socio perché penso che questa cooperativa abbia belle basi sociali e voglio sentirmi parte integrante di questa società..."

"... Mi è stato proposto dalla mia coordinatrice e mi sono sentita lusingata della

richiesta così ho deciso di diventare socio Risto3..."

"... Per sentirmi più coinvolto nel lavoro e comprendere meglio come funziona la cooperativa..."

"... Perché faccio parte di questa grande famiglia da quasi 8 anni e vorrei condividere tutto ciò che riguarda la nostra realtà..."

"... Perché è il primo lavoro che mi ha dato stabilità e mi sento parte della cooperativa..."

"... Mi è stata offerta questa opportunità e ho accettato con molto piacere..."

"... Perché me l'hanno proposto..."

"... Mi è piaciuto conoscere un po' di storia della cooperativa e capire il significato di diventare socio..."



**Alla domanda  
COSA TI E' PIACIUTO DI  
PIU' DELL'INCONTRO DI  
OGGI?**

"... Mi è piaciuto il modo semplice e razionale di spiegare il senso della cooperativa, il modo di sentirsi partecipi e nello stesso tempo in famiglia!

Sono sicura che questo incontro mi ha arricchito e mi porterà ad affrontare ancora con più impegno il mio lavoro e sono sicura di avere ancora tante cose da fare a livello professionale..."

"... La cosa che mi è piaciuta di più è stata la

chiarezza con cui sono stati esposti i diversi punti, quindi uscire da questa giornata più preparato sui diversi aspetti esposti...”

“... Sicuramente si è capito cosa sia la cooperativa. Cosa voglia dire fare gruppo ed è logico che da parte nostra ci sia l’impegno e la voglia di farla crescere ...”

“... Mi è piaciuto che mi sia stato spiegato quale dovrà essere il mio ruolo di socio. Una persona autonoma, responsabile e pronta ad aiutare i colleghi per una crescita collettiva...”

“... Le cose vengono spiegate in modo chiaro e comprensivo e quindi tutte le volte è un piacere ascoltare e soprattutto far parte di questa società che ti fa sentire utile e importante...”

“... la chiarezza nell’esposizione degli argomenti e l’importanza di capire come da un piccolo gruppo di persone si sia riusciti a costruire una grande azienda...”

“... Gli obiettivi chiari che Risto 3 si propone di raggiungere e il desiderio di migliorare costantemente. Lavorare con materie prime di buona qualità per la soddisfazione dei lavoratori e del cliente...”

Complimenti a tutti i partecipanti che hanno saputo sfruttare al meglio questo primo momento formativo acquistando maggiore consapevolezza nel far parte del nostro “sistema cooperativo”. Hanno capito benissimo del diverso impegno che andrà a motivare il loro lavoro da ora in poi, ed è per questo che auspichiamo la collaborazione di vecchi e nuovi soci per portare avanti il nostro modo “di fare cooperativa”.

*Nei prossimi numeri del giornalino riporteremo anche le domande che sono state fatte dai nuovi soci, in modo da ripassare/ricordare argomenti dimenticati...*



# CHI NON CONOSCE **CAMILLA, MAJA E LICIA** UFFICIO **SICUREZZA ALIMENTARE**

La formazione inerente la "sicurezza alimentare" costituisce la base per affrontare una corretta gestione del lavoro nelle varie strutture. Da essa dipende la salute dei clienti e il buon nome di Risto 3. Per questo gran parte del monte ore della formazione è dedicata ai temi riguardanti quest'area. Ricordiamo che la formazione in tale ambito è obbligatoria per tutti gli addetti. Il monte ore è proposto secondo il livello di responsabilità e le relative mansioni.

Dalla fine del 2012, considerata la mole d'interventi programmati, la formazione è stata suddivisa fra Camilla Santagiuliana (responsabile dell'ufficio) e le colleghe Maja Minuz e Licia Pedrotti. Tutte e tre le colleghe sono conosciute dal personale nelle strutture perché, con il loro lavoro di preparazione dei Manuali di Autocontrollo, visite interne e reportistica delle non conformità, garantiscono il buon andamento quotidiano delle oltre 200 strutture della cooperativa.

A loro chiediamo impressioni sulla formazione in atto.

**L'Ufficio Sicurezza Alimentare da un paio di anni si è consolidato nelle figure di riferimento. Come vi trovate?**

**Licia.** E' da circa 2 anni e mezzo che lavoro in questo ufficio, mi sono trovata bene fin dall'inizio, è un gruppo di lavoro ben coordinato, il rispetto reciproco e' ottimo e ci si confronta molto sui vari aspetti lavorativi.

**Maya.** Bene, è un lavoro ricco di soddisfazioni che ti fa crescere anche umanamente grazie al continuo contatto con i/le colleghi/e. Negli anni anche la percezione del lavoro svolto dal nostro ufficio è cambiato. Entrando nelle cucine il personale ti accoglie positivamente e vede la nostra figura come un aiuto per migliorare o chiarire



dei dubbi. Direi che non si può chiedere di meglio!

**Come vi preparate per tenere i corsi di formazione?**

**Camilla.** Decidiamo assieme quali argomenti discutere; teniamo molto in considerazione gli aspetti rilevati negli audit alle strutture e le domande più frequenti che ci pongono le persone. Indipendentemente da chi terrà il corso, è importante che ogni argomento sia trattato con le stesse modalità e soprattutto che sia affrontato nel modo più chiaro possibile. Il nostro obiettivo è dare gli strumenti alle persone affinché possano lavorare consapevolmente con la serenità di saper gestire correttamente gli aspetti legati alla sicurezza alimentare.

**Camilla non è la prima volta che gestisce un corso di formazione. Per voi invece è la prima volta?**

**Licia.** Sì, per me e' la prima volta, mi sento ancora un po' novellina di fronte al mio pubblico, ma si migliora solo facendo qualcosa che non viene facile, no ?

**Maja.** Avevo già un po' di esperienza avendo tenuto i corsi di formazione per l'aggiornamento dei manuali di autocontrollo nei mesi di settembre.

**Una prima parte della formazione programmata è terminata in gennaio. Che quadro riassuntivo potete fare della vostra esperienza ?**

**Licia.** Mi sembra che la tematica della sicurezza alimentare interessi molto, sapere quali sono i rischi di contaminazione e come evitarli serve anche nella vita privata. Più difficile è far assimilare le piccole azioni di "buone prassi" o dare importanza al proprio stato di salute.

**Maja.** Molto buono, nonostante l'orario "impegnativo". Le persone che hanno partecipato mi sono sembrate molto attente ed interessate; hanno dato numerosi spunti di riflessione anche per i futuri incontri formativi.

**Secondo te Camilla, quali sono i punti di forza, a livello di competenze, che ritrovi nelle strutture?**

**Camilla.** Notiamo sempre di più nelle persone la voglia di imparare e di fare il proprio lavoro al meglio. Questo ha permesso alla gran parte delle persone di alzare le proprie competenze. Se una volta avevano dei dubbi li lasciavano da parte, adesso chiedono e vogliono capire. Penso che questo modo di interagire, ognuno per le proprie competenze, sia fondamentale per affrontare il futuro.



**Come sono i rapporti con i committenti: a volte sono enti pubblici a volte sono clienti privati come le singole Aziende. C'è differenza nell'approccio alle tematiche della sicurezza alimentare?**

**Camilla.** La sicurezza alimentare va garantita indipendentemente dal cliente, c'è comunque da considerare che la responsabilità che hanno gli Enti pubblici nei confronti dei loro utenti è elevata ed hanno una responsabilità sociale molto forte. Negli ultimi anni l'attenzione nei confronti della sicurezza alimentare è cresciuta molto. Direi che alcuni settori fanno un po' da apri pista, ma siamo consapevoli che quello che oggi viene chiesto solo dai settori più sensibili, diventeranno le richieste di base del domani.

**Proponimenti per il nuovo anno.**

**Camilla.** Continuare a lavorare con lo stesso spirito e affiatamento dell'anno scorso. E' alla base per qualsiasi cosa.

**Licia.** Ottimizzare la gestione delle non conformità (nel 2012 ne abbiamo gestite 1400!) collaborando con gli altri uffici di competenza.

**Maja.** Direi di continuare con questo spirito, essendo fiduciosi e propositivi. Bisogna cercare di migliorarsi sempre, è con piccoli passi che si fanno grandi cose.



## UNA STORIA CHE CONTINUA

Abbiamo salutato alcuni giorni fa con una festiciola presso il nostro Ristorante "L'ALTRO" Annarosa Soster che è andata in pensione.

Dopo una incantevole serata con la partecipazione di molti colleghi/e Annarosa ha voluto lasciarci un piccolo documento di ricordo del suo periodo in Risto 3 e di saluto alla cooperativa e a tutti i soci e collaboratori.

Nel documento ripercorre i suoi anni presso di noi, racconta aneddoti, parla delle sue tensioni e delle sue soddisfazioni.

In particolare parla della "magia" di un lavoro rivolto al soddisfacimento degli utenti (bambini) con i quali si è instaurato un positivo clima e rapporti fatti di cibo, ma anche di apprezzamento e di sorrisi.

La sua testimonianza finisce con alcune righe che ci sembra opportuno trascrivere:

*"In Risto 3 si lavora sodo e ognuno è chiamato a fare la sua parte. Dall'ultimo arrivato al direttore senza aver paura di sporcarsi le mani" Ricorda, a tal proposito, anche di una volta che il DG Raffaelli in un momento di sotto-organico è andato a dare una mano presso la sua struttura cavandosela anche bene.*

Lo scritto di Annarosa termina con queste parole:

*"...vorrei ringraziare tutti quelli con i quali ho lavorato e scusarmi con loro per le intemperanze del mio carattere peperino. So che a volte sono un po' troppo diretta, ma lo faccio perché ci tengo che le cose vadano al meglio. Un grazie ed un augurio di crescita a Risto 3, la realtà in cui ho trascorso anni intensi ed indimenticabili. Un incoraggiamento a tutte le cuoche e le inserienti che, ogni giorno, sono in prima linea e che vorrei sentissero sempre, anche nei momenti più faticosi e difficili, l'importanza e la magia del lavoro che compiono.*

*Un abbraccio a tutti. Annarosa"*





## DALL'UFFICIO PERSONALE

**E' cambiato qualcosa nel tuo stato di famiglia? Chiedi all'Ufficio Paghe il modulo detrazioni d'imposta.**

L'Ufficio Personale rende noto che quest'anno non provvederà alla stampa e alla consegna dei moduli per le detrazioni d'imposta.

Infatti, la normativa non prevede più la compilazione del modulo a cadenza annuale, ma solo all'assunzione oppure se sono sorte variazioni rispetto all'anno precedente.

Qualora subentrino delle variazioni (esempio: cambio d'indirizzo, coniuge o figli non più a carico, ecc.), il lavoratore dovrà fare richiesta di un nuovo modello da compilare e sottoscrivere.

Si informa inoltre che per il 2013, le detrazio-

ni annuali per figli a carico sono aumentate (significa un maggior sconto sulle tasse da pagare) come esposto nella seguente tabella:



### DETRAZIONI

Figlio di età superiore a 3 anni

### ANNO 2012

€ 800

### ANNO 2013

€ 950

Figlio di età inferiore a 3 anni

€ 900

€ 1.220

Figlio di età superiore a 3 anni portatore di handicap

€ 1.020

€ 1.350

Figlio di età inferiore a 3 anni portatore di handicap

€ 1.120

€ 1.620

Ulteriore detrazione in presenza di più di 3 figli

€ 100

€ 200

## CHIARIMENTI SULL DIRITTO ALLE PRESTAZIONI DI COOPERSALUTE

Si hanno dei ritorni da parte dei nostri dipendenti e soci non corretti sul funzionamento dell'assistenza sanitaria integrativa. Si ricorda che **RISTO3 garantisce l'iscrizione:**

- al personale **(sia esso socio o dipendente)** assunto con contratto a tempo **INDETERMINATO** (è un obbligo previsto dal C.C.N.L.);
- a tutti i **SOCI** (sia quelli iscritti alla categoria

ORDINARI che SPECIALI) assunti con contratto a tempo **DETERMINATO**.

**Il personale con contratto a TEMPO DETERMINATO non socio, non ha diritto all'assistenza sanitaria integrativa (Come disciplinato dal C.C.N.L.).**

# RACCOLTA DIFFERENZIATA TRA RISPARMIO E ETICA AMBIENTALE

L'uomo crea, consuma e scarta: qualsiasi azione umana è legata alla **produzione di rifiuti**, il cui impatto ambientale, oggi, è decisamente preoccupante. Scarto e rifiuto sono sinonimi di inquinamento e degrado ambientale. In un momento storico in cui la salute del pianeta vacilla è necessario assumere comportamenti etici e responsabili nei confronti del nostro ecosistema.

Anche a **Trento e Rovereto**, con "qualche" problema iniziale, ha preso inizio da gennaio una nuova modalità di raccolta differenziata.

Come ridurre, quindi, l'impatto che i rifiuti hanno sull'ambiente? Le risposte sono due e collegate tra loro: **raccolta differenziata e riciclo**.

## Cosa cambia per le utenze delle nostre strutture con la "Tariffa puntuale"?

Ci sarà una **quota fissa** che verrà calcolata sulla base della superficie dei locali occupati e una **quota variabile** che sarà calcolata in base alla quantità di rifiuto residuo prodotto.

Ricapitolando:

1. pagheremo in base a quanto rifiuto produciamo;
2. il cassonetto del residuo, attraverso un dispositivo elettronico posizionato sul bidone consentirà di registrare il numero di svuotamenti e questo determinerà il nostro conto in bolletta: **quindi meglio esporre il contenitore quando è strapieno;**
3. poiché sarà contabilizzato **ogni svuotamento**, è interesse di ciascuna utenza tenere il proprio cassonetto in un posto diverso da quello concordato, ed esporlo nel giorno previsto per la raccolta **solamente se pieno;**

4. qualora fosse necessario tenere il cassonetto nella piazzola, per evitare lo svuotamento (in caso di non completo riempimento o di uso improprio da parte di terzi) è necessario far applicare una catenella con lucchetto per la chiusura del contenitore (**chiedere alla manutenzione**) e il giorno della raccolta sarà sufficiente rimuovere tale sistema per consentirne lo svuotamento;
5. il costo verrà calcolato sulla base del volume di rifiuto "residuo" prodotto (Es. lo svuotamento di un cassonetto da 1100 lt costerà più di 90 euro);
6. ricordatevi che piatti e bicchieri di plastica possono essere inseriti negli imballaggi leggeri; Chiedere al proprio Coordinatore/Coordinatrice la scorta di sacchetti azzurri per gli imballaggi leggeri.



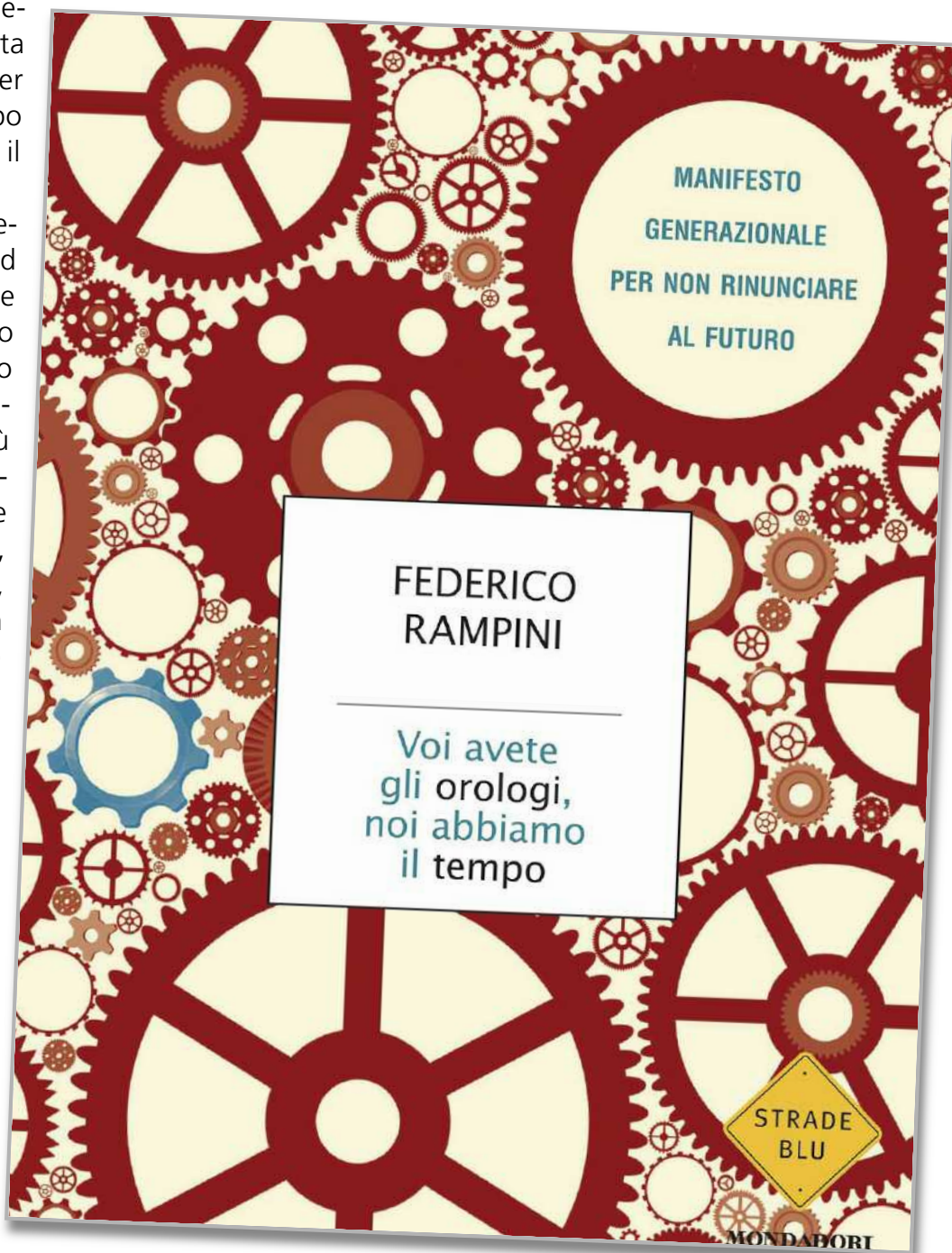
# VOI AVETE GLI OROLOGI, NOI ABBIAMO IL TEMPO

FEDERICO RAMPINI - EDIZIONI MONDADORI

Rampini ha scritto questo libro per la cosiddetta generazione baby boomer (quelli nati nel primo dopo guerra tra il 1945 e il 1965).

E' un richiamo ad investire nella saggezza e ad affrontare i problemi che in un determinato momento storico hanno dato il via a quella generazione che è la più numerosa (nessun periodo ha avuto così tante nascite) e che ora è vista, da quelli nati in seguito, come il tappo che non permette l'occupazione dei giovani e che andando in pensione (proprio per la sua numerosità) fa sballare tutte le previdenze delle società occidentali.

Un'acuta analisi che prova anche a dare risposte a una situazione nella quale oltre a sentirsi un peso, i baby boomer, cercano di affrontare una vita futura nella quale vogliono avere ancora un ruolo.



# I COMPLEANNI DEL MESE

CAUMO LUCIA	20-2	BERNARDI LORETA	4-3	VARGA ERZSEBET	12-3
DENTI MAURIZIO	20-2	VISENTIN PIA	4-3	BARAHOU AZIZ	13-3
NEGRARU GABRIELA	20-2	ZAMATTEO PATRIZIA	4-3	DE CONTI RITA	13-3
BULFER ANTONELLA	21-2	CAMPESTRIN RENZA	5-3	FRANZINELLI GIULIA	13-3
DELL'EVA ANNAMARIA	21-2	FILIPPI CRISTINA	5-3	PELLEGRINI LUCIANA	13-3
GUARASCIO CATERINA	21-2	MARINO DEA	5-3	SIMEONI ORIETTA	13-3
VERONESI DANIELA	21-2	ZAMBANINI CINZIA	5-3	ZENATTI SAMUELA	13-3
GHIT MARIANA	22-2	ZAMPICCOLI ERICA	5-3	ALBERTINI DEBORAH	15-3
SALVATERRA ORNELLA	22-2	BENEDETTI MARIAROSA	6-3	BONAMENTE ATTILIO MARIO	15-3
SVALDI FERNANDA	22-2	INACIO DE LIMA SEVERINA	6-3	BRIDI ORNELLA	15-3
VETTORAZZI PAOLA MARIA	22-2	MOSSENTA BARBARA	6-3	KIVERIC FATIMA	15-3
CARLETTI GIULIA	23-2	CADROBBI CARLA	7-3	MOSER LIVIA	15-3
MAGRI ALBERTO	23-2	CHIOGNA CRISTINA	7-3	PASCUCCI ADELE	15-3
BROCCARDO MARA	24-2	COSTANTINI LUGINA	7-3	VOLANI IVONNE	15-3
CANCELLA ANTONELLA	24-2	IDRI DJOUHRA	7-3	BENUZZI ERIKA	16-3
DALVIT PATRIZIA	24-2	ZANLUCCHI MARINA	7-3	CAGOL MONICA	16-3
FERRETTI RENATA	24-2	BELTRAMOLLI ELISABETTA	8-3	CORRADI SONIA	16-3
ZOANETTI CLAUDIO	24-2	DA ROLD CARLA	8-3	FEDEL SONIA	16-3
NARDELLI MARTA	25-2	KAISERMANN PAOLA	8-3	GIOVANAZZI CHIARA	16-3
CARELLA JACOPO	26-2	LORENZIN ALBERTO	8-3	PECORETTI STEFANIA	17-3
FELLER BRUNA	26-2	RAVANELLI GIGLIOLA	8-3	BRUCCOLERI ANNA	18-3
PUZIO ROSA	26-2	COSER ROSANNA	9-3	MELENKO NADIYA	18-3
SALTORI PALMA	26-2	TONEZZER KATIA	9-3	REGAZZONI EMANUELA	18-3
TERENZI SILVIA	27-2	DABIZLJEVIC MILKA	10-3	SONZOGNI MIRANDA	18-3
AZZOLINI ILARIA	28-2	TROKA MARIOLA	10-3	CALLEGARI MANUELA	19-3
MATTIVI RENZA	28-2	MIGNONE RAFFAELINA	11-3	FIORINI FLAVIA	20-3
ANDREATTA BARBARA	1-3	RAFFAELLI FAUSTINA	11-3	GROFF FLORA	20-3
KOULKAMANOVA GOUZALIA	2-3	BALDAN FEDERICA	12-3	HASIU CAMELIA MIRABELA	20-3
BRENDOLISE NIVES	3-3	RUDI LINDITA	12-3	POP LENUTA MARIA	20-3
PARIS GABRIELLA	3-3	TOMASI CARLA	12-3	TAVONATTI CINZIA	20-3



Erica Vescovi informa che il 28 gennaio è nata Marika



*Felicitazioni vivissime dalla Cooperativa*